



ياسر أبو معاذ

المحلل الفني بشبكة بورصات

محلل فني معتمد لأسواق المال

بعد ان اتهمينا من القواعد الاساسية الواجب الالتزام بها كما سبق سننتقل الي خطوة أكثر اهمية في طريق التطبيق العملي فالان تعلمنا النماذج الحافزة والتصحيحية بشكل كامل تقريبا واصبح لدينا قوانين تحكم حركة الموجات وعلاقة بعضها ببعض وتبقي لنا ان نتعلم الاتي :

- ١- السؤال التقليدي الشائع من اين نبدأ الترقيم ؟
- ٢- استخراج النماذج والانماط بالعين المجردة قبل التأكد من صحتها بتطبيق القواعد عليها .
- ٣- أهم الظواهر الفنية الداعمة للاتجاه الموجي (دور الدايفرجنس في توقع بداية ونهاية الموجات – دور الشموع اليابانية في توقع بداية ونهاية الموجات )
- ٤- علاقة الأنماط والنماذج الكلاسيكية بالموجات .
- ٥- اشارات موجية داعمة للمحلل .

## أولا : السؤال الشائع من أين نبدأ الترقيم ؟

هذا السؤال عهدته غالبا مع المبتدئين مع دراسة التحليل بموجات اليوت وهو يظن انه وفقا لحساب عدد الموجات يمكنه استنتاج الحركة التالية كان يقوم بعد خمسة موجات صاعد فيتوقع هبوط بعدها في تصحيح والعكس وان كانت هذه الطريقة البدائية قد تناسب البعض ممن لا يجيد ولا يتقن التحليل الموجي ولكنها تمثل خطأ شائع وكبير يجب اجتنابه فبداية الترقيم دائما تأتي من أكبر بيانات متاحة للدرجات الموجية وهي التي تظهر تفاصيل هامة يجب اتباعها لمعرفة تفاصيل الموجات للمدي الطويل والمتوسط والطويل وسنذكر هنا مثالا هاما علي توافر وندرة البيانات .انظر الشكل التالي :

### كيف سيكون توقعنا للحركة التالية ؟



بيانات تاريخية متاحة لفترة من الوقت ولكن شهر علي سبيل المثال

شكل (٩/١)

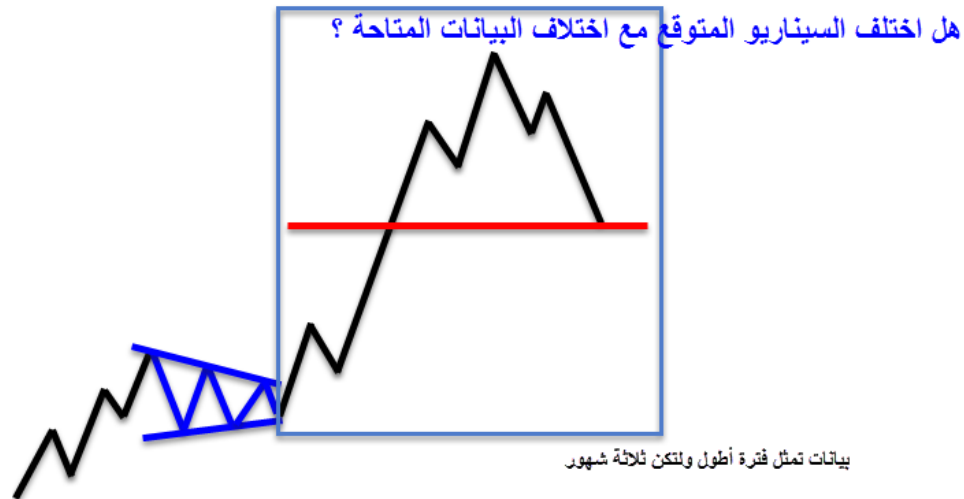
## دراسة متقدمة في تحليل موجات اليوت

بالنظر للشارت السابق سنرصد بسهولة النمط الرئيسي لموجات اليوت وعليه سنتوقع اننا انتهينا من خمسة موجات دافعة متبوعة بثلاث موجات تصحيحية وانتهي التصحيح عند ٦١.٨% تقريبا وهي النسبة القياسية لتصحيح الموجة الثانية وعليه سنتوقع ارتفاعا قويا للسعر في موجة ثلاثة اندفاعية صاعد كما بالشكل الاتي .



شكل (٩/٢)

فاذا توافرت لدينا بيانات أكثر تدل علي فترة تاريخية ابعد علي النحو التالي فهل سيختلف التوقع وفقا لاختلاف البيانات .انظر الشكل التالي



شكل (٩/٣)

بالطبع سنري بعد زيادة البيانات التاريخية اختلافا في توقعنا فيصبح انتهاء التصحيح في موجة ثلاثية والعودة مرة اخري للاتجاه الهابط ليصبح السيناريو المتوقع كما بالشكل التالي :

## دراسة متقدمة في تحليل موجات اليوت



شكل (٩/٤)

فاذا زادت البيانات التاريخية لفترة اطول فهل سيغير هذا من توقعنا للحركة القادمة ؟ الاجابة بالتأكيد نعم فمع كل زيادة في البيانات التاريخية يتضح امامنا الشكل الاصح للحركة القادمة وفقا للبيانات المتاحة وكلما زادت البيانات كلما زادت الدقة في التحليل والقدرة علي توقع الحركة الصحيحة .

وكما ذكرنا في دروسنا السابقة ان الموجة التي تظهر واضحة علي الاطر الزمنية البسيطة قد تمثل مجرد شمعة علي اطر زمنية اكبر لذلك وحتى تصبح دقة التحليل كبيرة فعلي المحلل الموجي ان يجتهد في البحث عن اكبر قدر ممكن من البيانات التاريخية وعليه ان يبدأ بتحليل هذه البيانات وفقا للدرجات الموجية التي تعلمناها مسبقا وهنا يجب ان نضع فرضيات حتي لا نتوه في متاهة الدرجات الموجية سنفترض مع هذه الفرضيات ان اقصي بيانات ممكنة علي شارت الشهري هي جزء من الدرجة العظمي وننزل منها علي الدرجات الاقل فيمكننا التحليل علي شارت الشهري كدرجة عظمي نزولا الي الاسبوعي والدورية العليا ثم الي التفاصيل علي اليومي والدرجة الدورية مرورا بالدرجة الاساسية علي شارت ١٢ ساعة ثم المتوسطة علي الثانية ساعات يتبعها الثانوية علي الاربعة ساعات ثم الدقيقة علي الساعة ثم الفرعية علي النصف ساعة ثم الذرية الفرعية علي الربع ساعة ثم المجهرية علي الخمس دقائق فالمجهرية الفرعية علي اطار الدقيقة . وليس هذا كل شيء ولكننا نستخدم البيانات المتاحة وفقا لقوانين الحركة الموجية وسنري في جزئية التطبيقات ترقيمات عملية باستخدام هذه الطريقة وهي لم تطرح مسبقا بهذه الطريقة وانما وضعناها كفرضية جيدة للتسهيل في عملية التقييم .

## ونعود الي السؤال وهو من اين نبدأ التقييم ؟

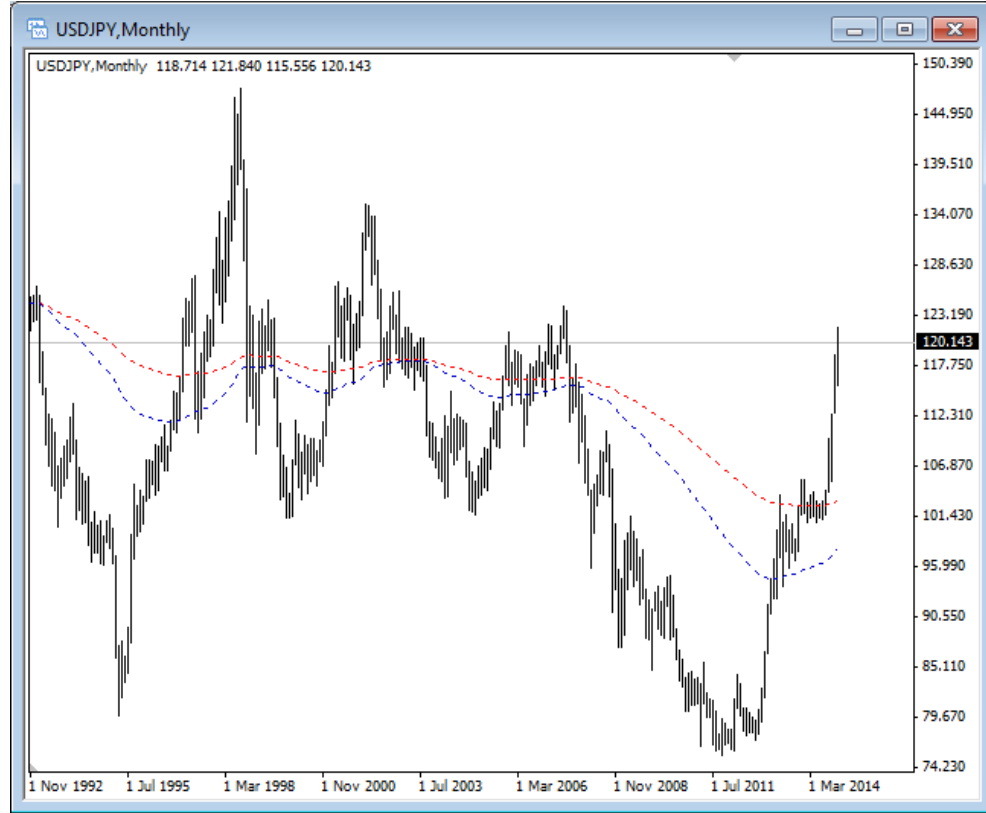
والاجابة اصبحت واضحة نبدأ التقييم من الدرجة العظمي علي اطار الشهري مروراً بالاطر المختلفة ووصولاً للاطار الذي تريد العمل عليه فيمكنك التوقف عند الاسبوعي والدرجة الدورية العليا او تتجاوزها لليومي والدرجة الدورية او تعمل علي اطار الثني عشر ساعة مستخدماً الدرجة الاساسية او تصل الي شارت الدقيقة وتستخدم المجهرية الفرعية فكلها مكونات لمحتوي واحد متفكك ونعيد نحن ترقيمه فكل موجة كاملة علي اي اطار زمني ننتهي من ترقيمها ما هي في الاصل الا موجة فرعية من درجة اعلي وعند اكتمال موجة كاملة علي الدرجة الاعلي تصبح فرعاً من درجة اعلي وهكذا .

اذن علي المحلل الموجي التعامل مع البيانات وفقاً للفرضيات السابقة وبدء التقييم من الاطار الزمني الاكبر وصولاً للاطار الزمني الذي يريد العمل عليه والذي يستهدفه وليس العكس فالاكبر يعكس لنا دقة في رصد اتجاه الاصغر والعكس ليس صحيحاً . وهكذا نكون انتهينا من اجابة السؤال الشائع من اين نبدأ التقييم ؟

## ثانياً : استخراج النماذج والأنماط بالعين المجردة قبل التأكد من صحتها بتطبيق القواعد عليها.

يجب علب المحلل الموجي ان يتفهم جيداً لاشكال وانماط الموجات الحافزة والتصحيحية وتدريب العين علي استخراج النمط او النموذج وهي عملية تثقل بالخبرة فكلما زادت الخبرة في التعامل مع الشارت كلما زادت قدرة المحلل علي التقاط النمط او النموذج بالعين المجردة ويستلزم لذلك فهم كامل وشامل لكافة الانماط والاشكال وايضاً القياسات والشروط الخاصة بكل نمط او موجة تصحيحية . ففي المثال التالي وهو لزوج الدولار امريكي / ين يا باني في سوق العملات علي الاطار الزمني الشهري هل تستطيع التقاط النمط التصحيحي المتكون ؟ وهل تستطيع التنبؤ بالأهداف وفقاً لهذا النمط ؟

## دراسة متقدمة في تحليل موجات اليوت



(شكل ٩/٥)

هل استطعت ان ترصد النمط التصحيحي ؟ بالطبع نعم اذا كنت قد فهمت الدروس السابقة جيدا ..اذن تعال لنري ما هو النمط التصحيحي الذي تم رصده علي الزوج علي الاطار الشهري .



(شكل ٩/٦)

## دراسة متقدمة في تحليل موجات اليوت

اذن تمكنا من اكتشاف نمط موجة مسطحة متسلقة علي الزوج علي الدرجة العظمي الافتراضية ويجب علينا النزول الي الدرجات الاقل للعمل علي التقييم ولطابقة القوانين الخاصة بالمسطحة المتسلقة وبعد التأكد من صحة النمط الان يمكننا تحديد هدفه وهو الحد العلوي للقناة الجانبية مع مراعاة ان النمط كسر قاع الموجة A لذلك فبشكل كبير لا نتوقع كسر قمته لذلك فهدف الزوج سيكون علي المدى المتوسط الطويل هو مستوي ١٤٠ والبيع من حولها سيكون جيد لتوقع انتهاء التصحيح الصاعد في هذه المناطق .

ولكن هل نموذج الموجة المسطحة المتسلقة فقط الذي ينطبق هنا ام ان هناك احتمالات اخري ؟ بالفعل لدينا احتمال اخر وهو ان تكون مسطحة غير منتظمة وفي المسطحة غير المنتظمة يمكن ان تصل الموجة C منها الي ٣٠٠% من الموجة A لذلك ومن المعطيات السابقة لو انك تخطط لدخول صفقة ما فماذا ستفعل ؟

### بساطة لدينا احتمالان :

- ١- الاول موجة مسطحة متسلقة ومن شروطها عدم كسر قمة الموجة A لذلك موجيا تصبح منطقة حد القناة العلوية منطقة بيع ممتازة بوقف فوق قمة الموجة A بنقطة واحدة فاذا تم ضرب الوقف ؟؟ ننتقل للسيناريو الثاني .
  - ٢- وهو ان تكون موجة مسطحة غير منتظمة فسيكون البيع من مستوي حول ٢٥٠% من طول الموجة A بوقف فوق ٣٠٠% وهو الحد الاقصى للامتداد
- وفي المثال السابق مثال حي علي تعدد الاحتمالات الموجية وكيفية وضع الاحتمالات المختلفة في وضعية التبادل للخروج من السوق بربح في كل الاحوال مع ضرورة اعتبار وقف الخسارة جزء رئيسي من عملية التداول .
- كان هذا مثال لرصد نمط تصحيحي وسنطبق المزيد من هذه الامثلة في جزئية التطبيقات باذن الله المحاضرة القادمة .

### ثالثا: أهم الظواهر الداعمة للاتجاه الموجي دور كل من (الدايفرجنس والشموع اليابانية )

سنتناول في هذه الجزئية دور الدايفرجنس او الانحراف المعياري في توقع بداية ونهايات الموجات وايضا دور انماط ونماذج الشموع اليابانية الداعمة والمؤثرة في الحركة الموجية .

#### ١- الدايفرجنس :

الدايفرجنس والكونفرجنس ويعني التقارب والتباعد بين حركة المؤشر وحركة السعر وله انواع كالتالي :

أ- دايفرجنس ايجابي : وهو الانحراف الايجابي الذي ياتي مع الاتجاه العام للموجة (اتجاه الدرجة الاعلي ) وهو داعم

## دراسة متقدمة في تحليل موجات اليوت

لاستمرار الاتجاه وانتهاء التصحيح .

ب- دايفرجنس سلبي : وهو الانحراف الذي يأتي عكس الاتجاه العام للموجة (عكس اتجاه الدرجة الاعلي ) ومعه نتوقع بدء التصحيح اذا اتفق مع القياسات الموجية .

ونحن هنا لسنا بصدد شرح الدايفرجنس بالتفصيل (راجع مكتبة فيديوهات شبكة بورصات للاطلاع علي شرح الدايفرجنس والكونفرجنس) ولكننا نشير اليه لانه يعتبر اشارة هامة في توقع بداية وانتهاء الموجات وسنطرح مثالا للحالة الايجابية والسلبية توضح ذلك .



دايفرجنس ايجابي في اتجاه هابط (شكل ٩/٧)

في المثال السابق علي زوج اليورو / دولار امريكي في سوق العملات تزامن ظهور الدايفرجنس الايجابي في انتهاء الموجة الرابعة مع بروز مستوي مقاومة قوي جدا حال دون اكمال السعر تصحيحه القياسي الي ٣٨.٢% فاكثني بتصحيح حول ٣٠% وبدعم الدايفرجنس ارتد السعر عائدا للاتجاه الاصلي وبادئا في الموجة الخامسة والاخيرة .

## دراسة متقدمة في تحليل موجات اليوت



دايفرجنس سلبي في اتجاه هابط ينذر ببدء تصحيح (شكل ٩/٧)

في المثال السابق علي زوج الاسترالي / دولار امريكي ظهر الدايفرجنس السلبي في الاتجاه الهابط ومعني الدايفرجنس السلبي هو الذي ياتي عكس اتجاه الدرجة الموجية الاعلي ففي هذه الحالة الاتجاه هابط وجاء الدايفرجنس داعم للصعود معناه اننا بصدد بدء موجة تصحيحية ومن الأمثلة السابقة نجد ان استخدام الانحراف المعياري او الدايفرجنس في توقع بدايات ونهايات الموجات وفقا لشروط وقياسات كل موجة ومناطق الدعم والمقاومة قد يكون اداة اضافية تضيف علي تحليلنا مزيد من القوة والتأثير.

### ٢- أنماط الشموع اليابانية .

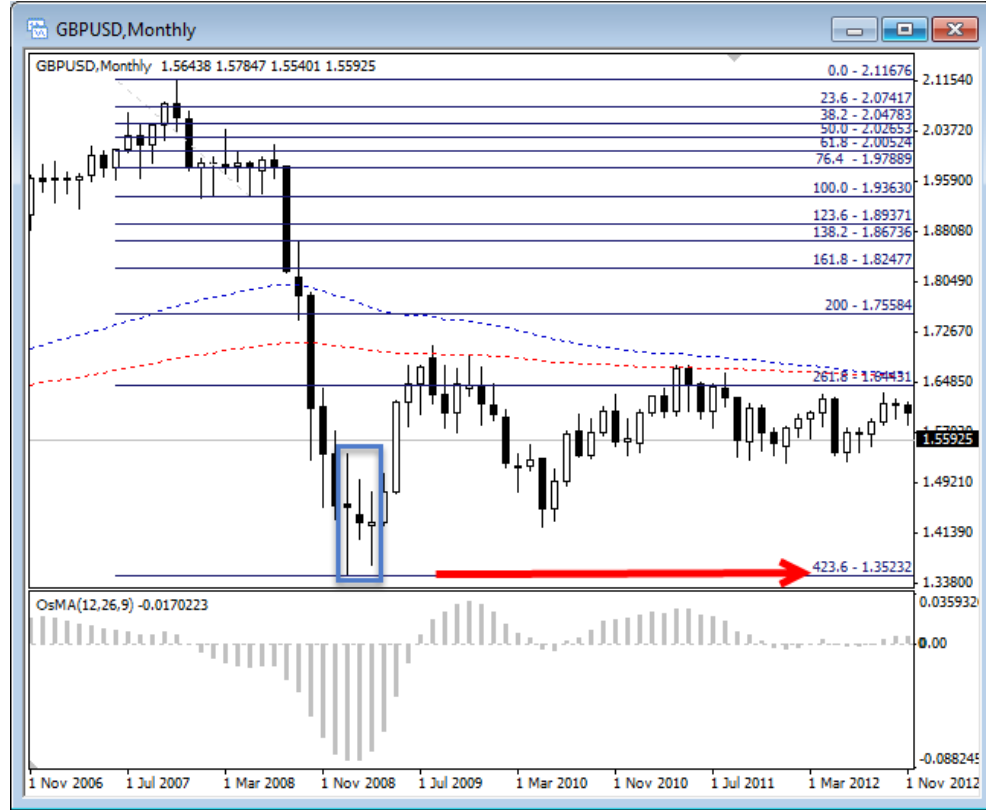
بالتأكيد اننا لسنا بصدد دورة تتحدث عن الشموع اليابانية ولكننا هنا نلقي الضوء علي أهم العناصر التي يمكننا اتخاذها كأدوات مساعدة لتوقع بدايات ونهايات الموجات وما يهمننا في هذا الصدد هو التفريق بين نموذجين مختلفين للشموع اليابانية وهم :

#### أ- النماذج الانعكاسية :

مثل شموع الدوجي - الهامر - المطرقة - الابتلاعية .... الخ

وهي نماذج قد تاتي في صورة شمعة منفردة او نمط ثنائي او ثلاثي داعم للانعكاس وهو اشارة جيدة جدا لبدء الموجة او انتهائها اذا توافقت ظهورها مع القياسات والشروط المخصصة لكل موجة .. انظر المثال التالي :



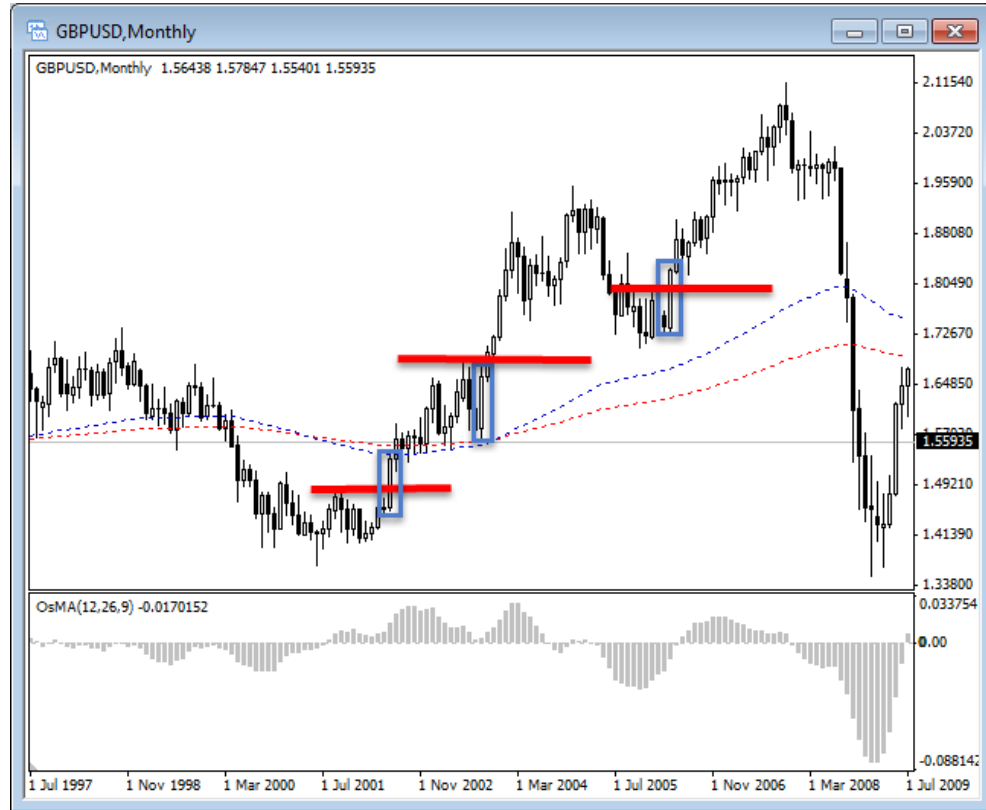


نقط شموع انعكاسي مع حد اقصى للقياسات (شكل ٩/٨)

ب- النماذج الاستمرارية :

وهي النماذج التي تأتي في نهايات التصحيح الموجي لتدعم الاستمرار في الاتجاه من جديد وهي الانماط الابتلاعية عموما

انظر المثال التالي :



نماذج شموع ابتلاعية تنذر بانتهاء التصحيح والعودة للاستمرار في الاتجاه (شكل ٩/٨)

وكما ذكرنا اننا هنا لسنا بصد دراسة مستفيضة عن الشموع اليابانية والانحراف المعياري او غيرها من الظواهر ولكننا فقط نلقي الضوء علي علاقتها بالتحليل الموجي وأثرها في دقة التوقعات الموجية مع لمحة بسيطة عنها ونوصي بمراجعة قناة بورصات تيوب للاستماع لشرح كامل عن الدايفرجنس والشموع اليابانية .

## رابعا : علاقة النماذج والأنماط الكلاسيكية بموجات اليوت .

أحيانا يخلط البعض وخاصة المبتدئين بين النماذج الموجية والنماذج الكلاسيكية وبالطبع هناك تشابه واضح بين الأنماط الموجية والكلاسيكية الا انه هناك بعض الفروقات في الخصائص وينبغي لنا هنا ان نذكر الاتي :

١- تظهر انماط الراهية او المثلث غالبا في الموجة الرابعة من موجات اليوت وربما تظهر في تصحيح مركب من نوع اخر مثل الموجة B .

٢- تظهر القنوات الصاعدة في الموجة الصاعدة والقنوات الهابطة في الموجات الهابطة والقنوات الجانبية في الموجات التصحيحية .

٣- يظهر نمط البوق او المتسع في الموجات المثلثية .

٤- يظهر نمط القنوات في التصحيح الثنائي والثلاثي المركب .

وعلي الرغم من ظهور هذه الأنماط الا انها تتعامل معاملة الأنماط الموجية من ناحية الشروط والقياسات والخصائص واننا فقط نستدل بها علي توقع حركة قادمة وفقا للموجات

## خامسا : اشارت موجية داعمة للمحلل :

هي بعض الامور والنصائح للمحلل الموجي من اقع خبرات طويلة لايشترط الالتزام بها

### ١- توقع الامتداد :

توقع الامتداد امر قد يكون صعبا ولكنه ليس مستحيلا فيمكننا وفقا للحالة النفسية المسطرة علي المتعاملين ومن خلال متابعة الشارت ان نتوقع امتدادا في احد الموجات اذا كانت الموجة حافزة كجزء من درجة أكبر كأن تكون الموجة الحالية هي الثالثة من الثالثة مثلا فيمكننا ان نتوقع امتدادا فيها خاصة اذا لم تحتوي الاولي منها علي اي امتدادات وايضا اذا راينا موجة اولي وثالثة قياسيتين غير ممتدة يمكننا توقع امتداد الموجة الخامسة .

## ٢- توقع الانقطاع :

توقع الانقطاع يشبه الي حد كبير توقع الامتداد وهو امر ليس سهلا ولكن يمكننا توقع الانقطاع في حالات ضعف السيولة والدخول في موجات مركبة متتالية تصحيح ثنائي او ثلاثي او اذا كانت الثالثة ممتدة امتداد غير طبيعي وهناك بعض الحالات التي تم رصدها تزيد نجاح احتمال الانقطاع بشكل جيد .

أ- ففي الموجة C من مثلثية اذا تعارض وصولها للحد الاعلي مع القياس الموجي لها فهي عرضة للانقطاع بشكل كبير .

ب- في حالة الموجات التي تؤثر علي التداخل يكون الانقطاع متوقع بشكل جيد

ت- في الموجات المسطحة المتسلقة عندما تتخطي B نسبة ١٣٨.٢% من الموجة A يصبح احتمال الانقطاع عند ٧٠% للموجة C واردة بقوة . وفي التطبيقات والممارسة العملية وزيادة الاحتكاك بالسوق ستزيد خبراتك بشكل ممتاز وتستطيع معها تدوين ملاحظتك فعلم التحليل الموجي لازال علم مفتوح وقابل للاضافة والبحث .

## ٣- تحديد وقف الخسارة وتقديم الوقف وتأمين العقود .

يتحدد وقف الخسارة للموجات عموما وفقا للشروط التي اوضحناها سابقا لكل موجة كالآتي :

أ- اذا كانت صفقتنا شراء من الموجة الثانية من مستوي ٦١.٨% مستهدفين الموجة الثالثة فان وقف الخسارة لدينا سيكون قاع الموجة الثانية (حيث تقول الشروط لايمكن للموجة الثانية تجاوز قاع الاولي باي حال من الاحوال واذا تجاوزتها ينتهي التحليل وتتحول الي موجة تصحيحية وتستدعي اعادة التقييم )

ب- اذا كانت صفقتنا من نهاية التصحيح في الرابعة في موجة دافعة مستهدفين الخامسة فسيكون وقف الخسارة تحت قمة الموجة الاولي معتمدين علي شرط التداخل الذي يقول (لايمكن ان تتداخل الاولي مع الرابعة باغلاق)

ت- في الموجة C من متعرجة يكون وقف الخسارة هو قمة الموجة A لان الشروط تقول انه لايجوز للموجة B ان تخترق قمة الموجة A وهكذا مع جميع الانماط والنماذج سواء حافزة او تصحيحية يجب الالتزام بشروط وخصائص الموجة لتحديد افضل مناطق الدخول والوقف المناسب .

## ٤- المتاجرة علي التداخل.

شرط عدم التداخل بين الاولي والرابعة هو شرط هام جدا كشرط من شروط الموجة الحافزة فاذا تم التداخل فعليا وتم الاغلاق في محيط المدى السعري للموجة الاولي فمعني هذا هو انتهاء التقييم واننا بصد موجة C قوية في الاتجاه العكسي لذلك فاذا كانت الصفقة الرئيسية شراء وفقا للسيناريو الصاعد مع عدم التداخل اذن سينقلب الشراء الي بيع في حالة التداخل

## دراسة متقدمة في تحليل موجات اليوت

وفقا للتزقيم الجديد والذي غالبا ما سيدعم الاتجاه العكسي بشكل كبير .

الي هنا نكون قد اكلنا المادة العلمية الخاصة بموجات اليوت في هذا البرنامج المقدم من شبكة بورصات ويجدر الاشارة الي اننا في المحاضرة القادمة سنقوم بعمل التطبيقات العملية اللازمة لتدريب المتدربين علي الاحتكاك بالشارت وكيفية قرائته موجيا .وسنبدا بعدها في الجزء الثاني من البرنامج وهو تحليل الدورات الزمنية وربطها بموجات اليوت .

وأخيرا أسأل الله ان اكون قد وفقت في طرح المادة بشكل سلس يعالج تعقيدات التحليل الموجي فان وفقت بفضل الله وان قصرت فمني واعتذر ان كان هناك اي تقصير فالكمال لله وحده مع اطيب امنياتي وامنيات شبكة بورصات بدوام النجاح والتوفيق